

御纂醫宗金鑑刪補名醫方論

三十三卷

T7910/7388

CHINESE-JAPANESE COLLECTION  
HARVARD COLLEGE LIBRARY  
FROM HARVARD-YENCHING INSTITUTE  
34 OCT 11 1932

ChL 7918.7638

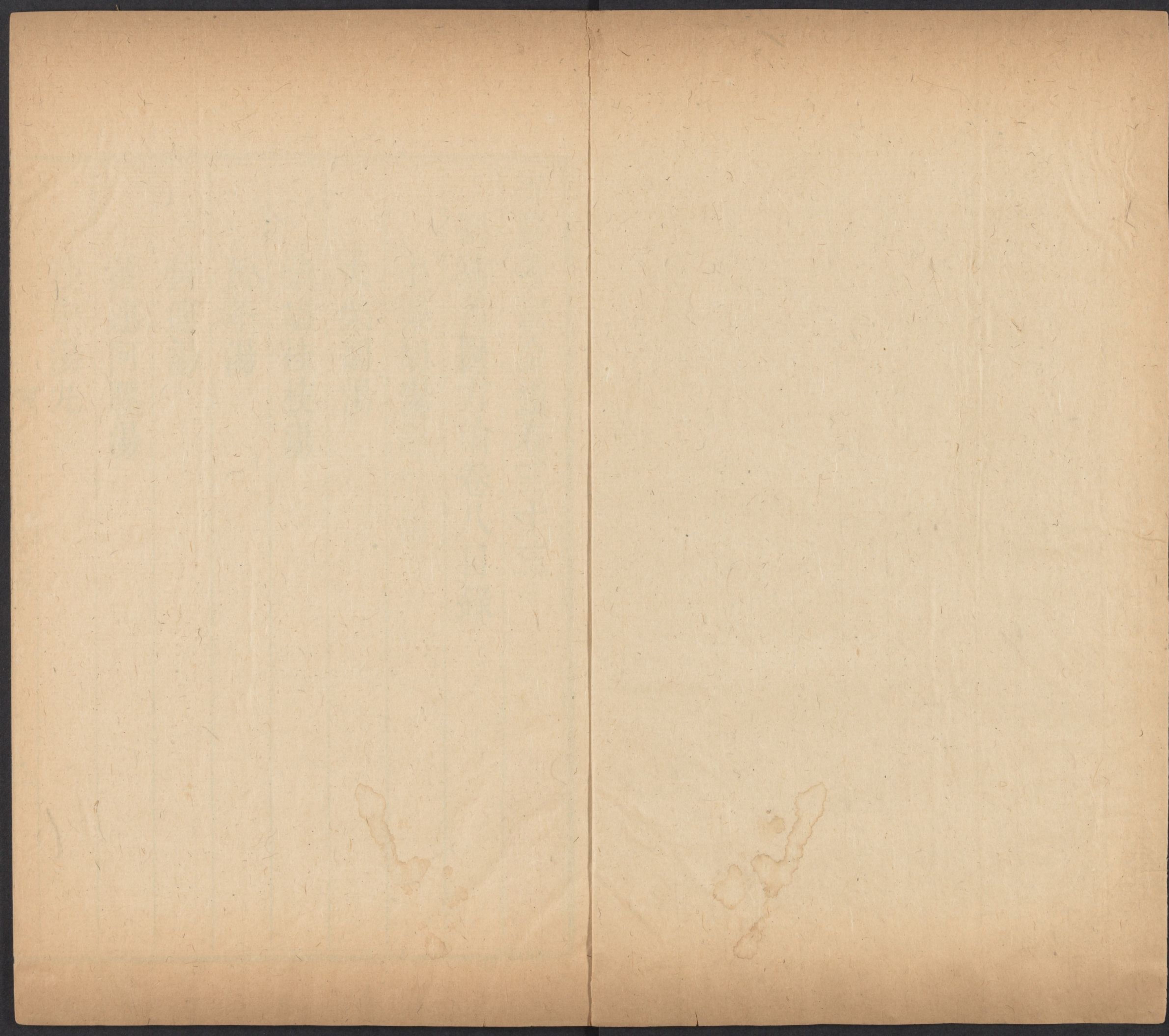
計二十方

小柴胡湯起至白頭翁湯止

卷三十三









御纂醫宗金鑑卷三十三

刪補名醫方論卷八目錄

小柴胡湯

大柴胡湯

柴胡桂枝湯

黃芩湯

黃連湯

黃連阿膠湯

理中湯丸

哈佛大學漢和  
圖書館珍藏印



乾薑附子湯

茯苓四逆湯

附子湯

四逆湯

通脈四逆湯

白通湯

白通加豬膽汁湯

真武湯

當歸四逆湯

當歸四逆加吳茱萸生薑湯

吳茱萸湯

烏梅丸

赤石脂禹餘糧湯

白頭翁湯







大棗 十二枚擘

人右七味以水一斗二升煮取六升去滓再煎

柴取三升溫服一升日三服

若胸中煩而不嘔去半夏人參加栝蒌實

若渴者去半夏加人參栝蒌根

若腹中痛去黃芩加芍藥

若脇下痞鞭去大棗加牡蠣

若心下悸小便不利者去黃芩加茯苓

若不渴外有微熱者去人參加桂枝溫覆取

微似汗愈

若欬者去人參大棗生薑加五味子乾薑

集註程應旄曰方以小柴胡名者取配乎少陽之

義也至於制方之旨及加減法則所云上焦

得通津液得下胃氣因和盡之矣何則少陽

脈循脇肋在腹陽背陰兩岐間在表之邪欲

入裏為裏氣所拒故寒往而熱來表裏相拒

而留於岐分故胸脇苦滿神識以拒而昏困

故嘿嘿木受邪則妨土故不欲食膽為陽木



而居清道爲邪所鬱火無從泄逼炎心分故  
心煩清氣鬱而濁則成痰滯故喜嘔嘔則木  
火兩舒故喜之也此則少陽定有之證其餘  
或之云者以少陽在人身爲遊部凡表裏經  
絡之罅皆能隨其虛而見之不定之邪也據  
證俱是太陽經中所有者特以五六日上見  
故屬之少陽半表半裏兼而有之方是小柴  
胡證方中以柴胡疏木使半表之邪得從外  
宣黃芩清火使半裏之邪得從內徹半夏豁

痰飲降裏氣之逆人參補久虛助生發之氣  
甘草佐柴芩調和內外薑棗佐參夏通達營  
衛相須相濟使邪無內向而外解也至若煩  
而不嘔者火成燥實而逼胸故去人參半夏  
加栝蘘實也渴者燥已耗液而逼肺故去半  
夏加栝蘘根也腹中痛木氣散入土中胃陽  
受困故去黃芩以安土加白芍以戢木也脇  
下痞鞭者邪旣留則木氣實故去大棗之甘  
而泥加牡蠣之鹹而栗也心下悸小便不利



者水邪侵乎心矣故去黃芩之苦而伐加茯苓之淡而滲也不渴身有微熱者半表之寒尚滯於肌故去人參加桂枝以解之也欬者半表之寒湊入於肺故去參棗加五味子易生薑爲乾薑以溫之雖肺寒不減黃芩恐乾薑助熱也總之邪在少陽是表寒裏熱兩鬱不得升之故小柴胡之治所謂升降浮沉則順之也

### 大柴胡湯

治熱結在內心下急嘔不止鬱鬱微煩柴胡證仍在者與大柴胡湯下之

柴胡

半觔

黃芩

三兩

半夏

半升

芍藥

三兩

枳實

四枚

大黃

二兩

生薑

五兩

大棗

十二枚

右八味以水一斗二升煮取六升去滓再煎溫服一升日三服



註

柴胡證在又復有裏故立少陽兩解法也以  
 小柴胡湯加枳實芍藥者仍解其外以和其  
 中內也去參草者以裏不虛少加大黃以瀉結  
 熱倍生薑者因嘔不止也斯方也柴胡得生  
 半薑之倍解半表之功捷枳芍得大黃之少攻  
 柴半裏之效徐雖云下之亦下中之和劑也

大柴胡湯  
 治熱結在內亦下急劇不止者參湯飲柴胡湯  
 治寒結在內亦下急劇不止者參湯飲柴胡湯

### 柴胡桂枝湯

傷寒六七日發熱微惡寒肢節煩疼微嘔心下  
 支結此太陽少陽併病也柴胡桂枝湯主之

柴胡 四兩 桂枝 一兩

人參 一兩 甘草 一兩

半夏 二合 黃芩 一兩

芍藥 一兩 大棗 六枚

生薑 一兩

右九味以水七升煮取三升去滓分溫服



集註

柯琴曰仲景書中最重柴桂二方以桂枝解  
太陽肌表又可以調諸經之肌表小柴胡解  
少陽半表亦可以和三陽之半表故於六經  
病外獨有桂枝證柴胡證之稱見二方之任  
重不拘於經也如陽浮陰弱條是仲景自爲  
桂枝證之註釋血弱氣虛條亦仲景自爲柴  
胡證之註釋桂枝有壞病柴胡亦有壞病桂  
枝有疑似證柴胡亦有疑似證病如桂枝證  
而實非若脚攣急與胸中痞鞭者是已病如

柴胡證而實非本渴而飲水嘔食穀嘔與但  
欲嘔胸中痛微溏者是已此條爲傷寒六七  
日正寒熱當退之時反見發熱惡寒諸表證  
更見心下支結諸裏證表裏不解法當表裏  
雙解之然惡寒微發熱亦微可知肢節煩疼  
則一身骨節不疼可知微嘔心下亦微結故  
謂之支結表證雖不去而已輕裏證雖已見  
而未甚故取桂枝之半以散太陽未盡之邪  
取柴胡之半以解少陽微結之證口不渴身



有微熱者法當去人參以六七日來邪雖未  
 解而正已虛故仍用之外證雖在而病機已  
 見於裏故方以柴胡冠桂枝之上為雙解兩  
 陽之輕劑也

黃芩湯

治太陽少陽合病自下利者若嘔者加半夏生

薑

黃芩

芍藥

各三兩

大棗

十二枚

右四味以水一斗煮取三升去滓溫服一升  
 日再服夜一服

嘔者加半夏半升生薑三兩

集註

程應旄曰此之合病者頭痛胸滿口苦咽乾



目眩或往來寒熱或脈大而弦半表之邪不待太陽傳遞而卽合少陽裏氣失守所以下利陽熱漸盛所以上嘔故用黃芩湯清熱益陰半裏清而半表自解矣

柯琴曰太陽少陽合病是熱邪已入少陽之裏膽火下攻於脾故自下利上逆於胃故兼嘔也與黃芩湯酸苦相濟調中以存陰也熱不在半表故不用柴胡今熱已入半裏故黃芩主之雖非胃實亦非胃虛故不須人參以

補中兼嘔者故仍加半夏生薑以降逆也



黃連湯

治傷寒胸中有熱胃中有邪氣腹中痛欲嘔吐

者

黃連 三兩

乾薑 三兩

甘草 三兩

人參 二兩

桂枝 三兩

半夏 半升

大棗 十二枚

右七味以水一斗煮取六升去滓溫服一升

日三服夜二服



集註

程應旄曰熱在胸中有煩躁鬱悶之證可知  
胃中反有邪氣以寒邪被格在下故也此證  
大寒熱俱有較之大青龍之寒熱已向近裏一  
層故其證不見之表裏際而祇見之上下際  
甘腹中痛者陰邪在胃而寒乃獨治於下也欲  
黃嘔吐者陽邪在胸而熱乃獨治於上也此爲  
格上下相格治法亦寒熱並施而辛寒易以苦  
寒辛熱加以苦熱更以人參半夏以補宣中  
氣升降陰陽自此條而互及瀉心諸湯皆其

法也

成無己曰濕家下後舌上如胎者以丹調有  
熱胸中有寒是邪氣入裏而爲下熱上寒也  
此傷寒傳裏而爲下寒上熱也  
喻昌曰陰陽悖逆皆當和解法



黃連阿膠湯

治少陰病得之二三日以上心中煩不得臥

黃連 四兩

黃芩 一兩

芍藥 二兩

雞子黃 二枚

阿膠 三兩

右五味以水五升先煮三物取二升去滓內膠烱盡小冷內雞子黃攪令相得溫服七合

日三服

集註柯琴曰此少陰病之瀉心湯也凡瀉心必藉



連芩而導引有陰陽之別病在三陽胃中不和而心下痞鞭者虛則加參甘補之實則加大黃下之病在少陰而心中煩不得臥者既不得用參甘以助陽亦不得用大黃以傷胃矣用芩連以直折心火用阿膠以補腎陰雞子黃佐芩連於瀉心中補心血芍藥佐阿膠於補陰中斂陰氣斯則心腎交合水升火降是以扶陰瀉陽之方變而爲滋陰和陽之劑也是則少陰之火各歸其部心中之煩不得臥可除矣經曰陰平陽秘精神乃治斯方之謂歟



理中湯丸

治中氣不運腹中不實口失滋味病久不食藏  
府不調與傷寒直中太陰自利不渴寒多而嘔  
等證

人參 三兩

白朮 三兩

甘草 三兩

乾薑 三兩

右四味搗篩為末蜜丸如雞子黃大以沸湯  
數合和一丸研碎溫服之日三四枚夜二枚  
腹中未熱益至三四丸然不及湯湯法以四



物依兩數切用水八升煮取三升去滓溫服  
一升日三服

若臍上築者腎氣動也去朮加桂四兩

多吐者去朮加生薑三兩

下多者還用朮

悸者加茯苓二兩

渴欲得水者加朮足前成四兩半

腹中痛者加人參足前成四兩半

寒者加乾薑足前成四兩半

腹滿者去朮加附子一枚服湯後如食頃飲

熱粥一升許微自溫勿發衣被

集註

程應旄曰陽之動始於溫溫氣得而穀精運

穀氣升而中氣贍故名曰理中實以燮理之

功予中焦之陽也若胃陽虛則中氣失宰膈

中無發宣之用六府無灑陳之功猶如釜薪

失焰故下致清穀上失滋味五藏凌奪諸證

所由來也參朮炙草所以守中州乾薑辛以

溫中必假之以焰釜薪而騰陽氣是以穀入



御纂醫宗金鑑 卷三十三 補名醫方論八 七五  
於陰長氣於陽上輸華蓋下攝州都五藏六府皆以受氣此理中之旨也若水寒互勝卽當脾腎雙溫加以附子則命門益土母溫矣白朮補脾得人參則壅氣故臍下動氣吐多腹滿者去朮也加桂以伐腎邪加生薑以止嘔也加附子以消陰也下多者濕勝也還用朮燥濕也渴欲飲水飲渴也加朮使飲化津生也心下悸停水也加茯苓導水也腹中痛倍人參虛痛也寒者加乾薑寒甚也

### 乾薑附子湯

下後復發汗晝日煩躁不得眠夜而安靜不嘔不渴無表證脈沉微身無大熱者乾薑附子湯主之

乾薑 一兩

附子 一枚去皮生用破八片

右二味以水三升煮取一升去滓頓服

### 茯苓四逆湯

傷寒厥而心下悸發汗若下之病仍不解煩躁者茯苓四逆湯主之



茯苓 六兩

人參 一兩

甘草 一兩

乾薑 一兩

附子 一枚生用  
破八片

右五味以水五升煮取三升去滓溫服七合

日三服

註

凡太陽病治不如法汗後復下或下後復汗  
誤而又誤變成壞病若其人陽盛而從熱化  
則轉屬三陽陽衰而從寒化則繫在三陰此  
二湯所治之煩躁皆壞病也煩躁雖六經俱

有而多見於太陽少陰者太陽為真陰之標  
少陰為真陽之本也未經汗下而煩躁多屬  
陽其脈實大其證渴熱是煩為陽盛躁為陰  
虛已經汗下而煩躁多屬陰其脈沉微其證  
汗厥是煩為陽虛躁為陰極也夫先下後汗  
於法為逆外無大熱內不渴嘔似乎陰陽自  
和而實妄汗亡陽所以虛陽擾亂於陽分故  
晝日煩躁不得眠盛陰偏安於陰分故夜而  
安靜脈沉微是真陽將脫而煩躁也用乾薑



附子壯陽以配陰薑附者陽中陽也生用則力更銳不加甘草則勢更猛是方比四逆爲峻救其相離故當急也先汗後下於法雖順若病不解厥悸仍然驟增晝夜煩躁似乎陰盛格陽而實腎上凌心皆因水不安其位挾陰邪而上乘是陽虛有水氣之煩躁也用茯苓君四逆抑陰以伐水人參佐四逆生氣而益陽參苓君子也兼調以甘草比四逆爲緩陰陽不急故當緩也一去甘草一加參苓而緩急自別仲景用方之妙如此



附子湯

治少陰病身痛手足寒骨節痛口中和背惡寒

脈沉者

附子

二枚生用去皮破八片

茯苓

三兩

人參

二兩

白朮

四兩

芍藥

三兩

右五味以水八升煮取三升去滓溫服一升

日三服

註少陰為寒水之藏故傷寒之重者多入少陰



所以少陰一經最多死證方中君附子二枚者取其力之銳且以重其任也生用者一以壯少火之陽一以散中外之寒則惡寒自止身痛自除手足自溫矣所以固生氣之原令五藏六府有本十二經脈有根脈自不沉骨節可和矣更佐白朮以培土芍藥以平木茯苓以伐水水伐火自旺旺則陰翳消木平土益安安則水有制制則生化此萬全之術其畏而不敢用束手待斃者曷可勝計耶

### 四逆湯

治脈沉厥逆等證

甘草 二兩

乾薑 一兩

附子 一枚生用去皮破八片

右三味以水三升煮取一升二合去滓分溫再服

強人可大附子一枚乾薑三兩

註方名四逆者主治少陰中外皆寒四肢厥逆也君以炙草之甘溫溫養陽氣臣以薑附之



辛溫助陽勝寒甘草得薑附鼓腎陽溫中寒  
有水中煖土之功薑附得甘草通關節走四  
肢有逐陰回陽之力腎陽鼓寒陰消則陽氣  
外達而脈升手足溫矣

通脈四逆湯

治少陰下利清穀裏寒外熱手足厥逆脈微欲  
絕身反不惡寒其人面赤色或腹痛或乾嘔或  
咽痛或利止脈不出者厥陰下利清穀裏寒外  
熱汗出而厥者主之

乾薑

三兩強人  
可四兩

甘草

二兩  
炙

附子

大者一枚  
生用去皮

右三味以水三升煮取一升二合去滓分溫  
再服其脈即出者愈



面色赤者加葱九莖

腹中痛者去葱加芍藥二兩

嘔者加生薑二兩

咽痛去芍藥加桔梗一兩

利止脈不出者加人參二兩

註

論中扶陽抑陰之劑中寒陽微不能外達主

以四逆中外俱寒陽氣虛甚主以附子陰盛

於下格陽於上主以白通陰盛於內格陽於

外主以通脈是則可知四逆運行陽氣者也

附子溫補陽氣者也白通宣通上下之陽氣

者也通脈通達內外之陽氣者也今脈微欲

絕裏寒外熱是腎中陰盛格陽於外故主之

也倍乾薑加甘草佐附子易名通脈四逆湯

者以其能大壯元陽主持中外共招外熱反

之於內蓋此時生氣已離亡在俄頃若以柔

緩之甘草爲君豈能疾呼外陽耶故易以乾

薑然必加甘草與乾薑等分者恐渙漫之餘

薑附之猛不能安養元氣所謂有制之師也



若面赤者加葱以通格上之陽腹痛者加芍藥以和在裏之陰嘔逆者加生薑以止嘔咽痛者加桔梗以利咽利止嘔不出氣少者俱倍人參以生元氣而復脈也

白通湯

治少陰病下利脈微者與白通湯利不止厥逆無脈乾嘔煩者白通加豬膽汁湯主之服湯脈暴出者死脈微續者生

葱白 四莖

乾薑 一兩

附子 一枚生用去皮破八片

右三味以水三升煮取一升去滓分溫再服

白通加豬膽汁湯

葱白 四莖

乾薑 一兩



附子

一枚生用去皮破八片

人尿

五合

豬膽汁

一合

已上三味以水三升煮取一升去滓內豬膽

汁人尿和令相得分溫再服若無膽汁亦可

註

是方也即四逆湯減甘草加葱白也而名之

曰白通者以葱白能通陽氣也減甘草者因

其緩也加尿膽者從其類也下咽之後冷體

既消熱性便發情且不違而致大益則二氣

之拒格可調上下之陰陽可通矣

### 真武湯

治少陰水氣為患腹痛下利四肢沉重疼痛小

便不利其人或咳或嘔或小便利而下利者用

此加減

白朮 二兩

茯苓 二兩

白芍 二兩

大附子 一枚

生薑 三兩切

右五味以水八升煮取三升去滓溫服七合

日三服



御製醫宗金鑑 卷三十一 二  
若咳者加五味子半升細辛乾薑各一兩  
若小便利者去茯苓

若下利去芍藥加乾薑二兩

若嘔去附子加生薑足成半觔

註

小青龍湯治表不解有水氣中外皆寒實之病也真武湯治表已解有水氣中外皆寒虛之病也真武者北方司水之神也以之名湯者藉以鎮水之義也夫人一身制水者脾也主水者腎也腎爲胃關聚水而從其類倘腎

中無陽則脾之樞機雖運而腎之關門不開水卽欲行以無主制故泛溢妄行而有是證也用附子之辛熱壯腎之元陽則水有所主矣白朮之苦燥建立中土則水有所制矣生薑之辛散佐附子以補陽於主水中寓散水之意茯苓之淡滲佐白朮以健土於制水中寓利水之道焉而尤妙在芍藥之酸收仲景之旨微矣蓋人之身陽根於陰若徒以辛熱補陽不少佐以酸收之品恐真陽飛越矣用



芍藥者是亟收陽氣歸根於陰也於此推之則可知誤服青龍致發汗亡陽者所以於補陽藥中之必需芍藥也然下利減芍藥者以其陽不外散也加乾薑者以其溫中勝寒也水寒傷肺則咳加細辛乾薑者散水寒也加五味子者收肺氣也小便利者去茯苓以其雖寒而水不能停也嘔者去附子倍生薑以其病非下焦水停於胃也所以不須溫腎以行水祇當溫胃以散水且生薑功能止嘔也

當歸四逆湯

手足厥冷脈細欲絕者主之若其人內有久寒

加吳茱萸生薑

當歸 三兩

桂枝 三兩

芍藥 三兩

細辛 二兩

通草 二兩

甘草 二兩

大棗 二十五枚擘

右七味以水八升煮取三升去滓溫服一升日三服



當歸四逆加吳茱萸生薑湯

於前湯內加吳茱萸半觔生薑三兩

右九味以水六升清酒六升和煮取五升去滓分溫五服

註

凡厥陰病則脈微而厥以厥陰爲三陰之盡陰盡陽生若受其邪則陰陽之氣不相順接故脈微而厥也然厥陰之藏相火遊行其間經雖受寒而藏不卽寒故先厥者後必發熱所以傷寒初起見其手足厥冷脈細欲絕者

不得遽認爲虛寒而用薑附也此方取桂枝湯君以當歸者厥陰主肝爲血室也佐細辛味極辛能達三陰外溫經而內溫藏通草其性極通善開關節內通竅而外通營倍加大棗卽建中加飴用甘之法減去生薑恐辛過甚而迅散也肝之志苦急肝之神欲散甘辛並舉則志遂而神悅未有厥陰神志遂悅而脈微不出手足不溫者也不須參苓之補不用薑附之峻此厥陰厥逆與太少不同治也



若其人內有久寒非辛溫之品所能兼治則加吳茱萸生薑之辛熱更用酒煎佐細辛直通厥陰之藏迅散內外之寒是又救厥陰內外兩傷於寒之法也

吳茱萸湯

治厥陰病乾嘔吐涎沫頭痛者少陰證吐利手足厥冷煩躁欲死者陽明食穀欲嘔者

吳茱萸 一升

人參 三兩

生薑 六兩

大棗 十二枚 擘

右四味以水七升煮取二升溫服七合日三服

集註

羅謙輔曰仲景救陽諸法於少陰四逆湯必用薑附通脈四逆湯倍加乾薑其附子生用



附子湯又加生附至二枚所以然者或壯微陽使之外達或招飛陽使之內返此皆少陰真陽失所故以回陽爲亟也至其治厥陰則易以吳茱萸而併去前湯諸藥獨用人參薑棗者蓋人身厥陰肝木雖爲兩陰交盡而一陽之真氣實起其中此之生氣一虛則三陰濁氣直逼中上不惟本經諸證悉具將陽明之健運失職以至少陰之真陽浮露而吐利厥逆煩躁欲死食穀欲嘔種種叢生矣吳茱

萸得東方震氣辛苦大熱能達木鬱直入厥陰降其盛陰之濁氣使陰翳全消用以爲君人參秉冲和之氣甘溫大補能接天真挽回性命升其垂絕之生氣令陽光普照用以爲臣佐薑棗和胃而行四末斯則震坤合德木土不害一陽之妙用成而三焦之間無非生生之氣矣諸證有不退者乎蓋仲景之法於少陰則重固元陽於厥陰則重護生氣學者當深思而得之矣



當歸思而野之矣

少劍似重固穴則效烈劍似重難生家學

生之厥矣前強育不致昏平蓋物景之壯效

士不害一則之效用效而三熟之間非非

四式薑棗味胃而汗四末滋潤靈華合斷木

對命其其垂絲之生深合則光普照用以

人參秉中味之原甘盛大蘇論對天與對回

劍斜其盤劍之斷深對劍羅全當用以

雙料東去靈廉辛苦大獲論對木鬱直入

烏梅丸

治厥陰病消渴氣上撞心心中疼熱饑而不欲

食食即吐蚘又主久痢

烏梅 三百箇 細辛 六兩

乾薑 十兩 黃連 一觔

當歸 四兩 附子 六兩

蜀椒 四兩 桂枝 六兩

人參 六兩 黃蘗 六兩

右十味異搗篩合治之以苦酒浸烏梅一宿



去核蒸之五升米下飯熟搗成泥和藥令相  
得內曰中與蜜杵二千下丸如梧桐子大先  
食飲服十九日三稍加至二十九禁生冷滑  
物臭食等

集註柯琴曰六陰惟厥陰為難治其本陰其標熱

其體木其用火必伏其所主而先其所因或  
收或散或逆或從隨所利而行之調其中氣  
使之和平是治厥陰法也厥陰當兩陰交盡  
又名陰之絕陽宜無熱矣第其具合晦朔之

理陰之初盡即陽之初生所以厥陰病熱是  
少陽使然也火王則水虧故消渴氣上撞心  
心中疼熱氣有餘便是火也木勝則尅土故  
饑不欲食蟲為風化饑則胃中空虛虻聞食  
臭出故吐蛭也仲景立方皆以甘辛苦味為  
君不用酸收之品而此用之者以厥陰主肝  
木耳洪範曰木曰曲直作酸內經曰木生酸  
酸入肝君烏梅之大酸是伏其所主也配黃  
連瀉心而除疼佐黃蘗滋腎以除渴先其所



因也連藥治厥陰陽邪則有餘不足以治陰邪也椒附辛薑大辛之品並舉不但治厥陰陰邪且肝欲散以辛散之也又加桂枝當歸是肝藏血求其所屬也寒熱雜用則氣味不和佐以人參調其中氣以苦酒浸烏梅同氣相求蒸之米下資其穀氣加蜜爲丸少與而漸加之緩則治其本也虻昆蟲也生冷之物與濕熱之氣相成故藥亦寒熱互用且胸中煩而吐虻則連藥是寒因熱用也虻得酸則靜得辛則伏得苦則下信爲治蟲佳劑久痢則虛調其寒熱酸以收之下痢自止



赤石脂禹餘糧湯

治久利不止大腸虛脫服理中丸而利益甚者

赤石脂

一筋  
搗碎

禹餘糧

一筋  
搗碎

右二味以水六升煮取二升去滓分溫三服

集註

柯琴曰甘薑參朮可以補中宮元氣之虛而

不足以固下焦脂膏之脫此利在下焦故不

得以理中之劑收功矣然大腸之不固仍責

在胃關門之不閉仍責在脾二石皆土之精

氣所結實胃而瀉腸急以治下焦之標者實



以培中宮之本也。要知此證土虛而火不虛，故不宜於薑附。若濕甚而虛不甚，復利不止者，故又當利小便也。

不與以固下熱，證膏之熱，此味亦不熱，若不與以固下熱，證膏之熱，此味亦不熱，若不與以固下熱，證膏之熱，此味亦不熱。

治厥陰熱利下重，脈沉弦，渴欲飲水者。白頭翁湯。白頭翁三兩，黃連三兩，秦皮三兩。

白頭翁湯

治厥陰熱利下重，脈沉弦，渴欲飲水者。

白頭翁

三兩

黃連

三兩

黃蘗

三兩

秦皮

三兩

右四味以水七升，煮取三升，去滓，溫服一升。

不愈更服一升。

註

三陰俱有下利，證自利不渴者屬太陰也，自利而渴者屬少陰也，惟厥陰下利屬於寒者，厥而不渴，下利清穀，屬於熱者，消渴下重下



利膿血此熱利下重乃火鬱濕蒸穢氣奔迫  
廣腸魄門重滯而難出內經云暴注下迫者  
是矣君以白頭翁寒而苦辛臣以秦皮寒而  
苦瀋寒能勝熱苦能燥濕辛以散火之鬱瀋  
以收下重之利也佐黃連清上焦之火則渴  
可止使黃蘗瀉下焦之熱則利自除也治厥  
陰熱利有二初利用此方以苦燥之以辛散  
之以瀋固之是謂以寒治熱之法久利則用  
烏梅丸之酸以收火佐以苦寒雜以溫補是  
也

謂逆之從之隨所利而行之調其氣使之平

也



此為以客以積聚終居仁以繼其後教以

也



